

Oximo 40 WireFree™ RTS



Oximo 40 DC RTS



Oximo WireFree™ Battery



Oximo WireFree™ Solar Panel

Návod k použití

OBSAH

1.	Úvod	1		7.	Obsluha a funkce pohonu	10
2.	Bezpečnost	2		7.1	Použití ovladače RTS	10
	2.1 Obecné zásady	2		7.2	Rozpoznání překážky	11
	2.2 Všeobecné bezpečnostní pokyny	2		7.3	Ochrana proti přimrznutí rolety	11
3.	Obsah soupravy	3		7.4	Ochrana proti nadměrnému vybití baterie	11
	3.1 Součásti soupravy	3		7.5	Spolupráce s bezdrátovými slunečními čidly RTS	12
	3.2 Příslušenství	3		8.	Další možnosti nastavení	13
4.	Montáž	3		8.1	Mezipoloha ("my")	13
	4.1 Doporučení pro montáž	3		8.2	Naučení / vymazání ovladačů RTS	13
	4.2 První nabití baterie	4		8.3	Naučení / vymazání bezdrátových slunečních čidel RTS	14
	4.3 Montáž slunečního panelu	4		8.4	Změna nastavení koncových poloh	14
	4.4 Montáž baterie	4		9.	Odstraňování závad	16
	4.5 Montáž pohonu	4		9.1	Nepracuje pohon Oximo 40 WireFree™ RTS správně?	16
5.	Zapojení	5		9.2	Výměna ztraceného či poškozeného RTS ovladače nebo čidla	17
	5.1 Zapojení s jedním slunečním panelem	5		9.3	Návrat do výrobního stavu	17
	5.2 Zapojení se dvěma slunečními panely	5		9.4	Dobíjení a výměna baterie	17
6.	Uvedení do provozu	5		9.5	Výměna a připojení druhého slunečního panelu	17
	6.1 Naučení nastavovacího dálkového ovladače RTS do paměti pohonu	6		10.	Technické údaje	17
	6.2 Kontrola směru otáčení	6		10.1	Pohon	17
	6.3 Nastavení koncových poloh a naučení prvního dálkového ovladače RTS	6		10.2	Sluneční panel	17
	6.4 Kontrola nastavení	9		10.3	Baterie	17
	6.5 Mezipoloha („my“)	9				
	6.6 Aktivace/deaktivace pohonu	9				

1. Úvod

Oximo 40 WireFree™ RTS je souprava určená pro pohon rolet. Skládá se z tří částí: úsporného 12 V pohonu Oximo 40 DC RTS, napájecí baterie Oximo WireFree™ Battery s rozšířeným rozsahem napětí a ze slunečního panelu Oximo WireFree™ Solar Panel, který slouží pro dobíjení baterie.

Pro svou funkci využívá Oximo 40 WireFree™ RTS sluneční energii - sluneční panel sestavený z fotočlánků přeměňuje energii slunečního záření na energii elektrickou, která je následně použita pro dobíjení baterie. Baterie pak napájí pohon Oximo 40 DC RTS.

Oximo 40 WireFree™ RTS tedy nepotřebuje ke své činnosti připojení k rozvodné elektrické síti 230 V / 50 Hz.

Oximo 40 WireFree™ RTS používá pro ovládání bezdrátovou technologii RTS (Radio Technology Somfy) a spolupracuje se všemi dálkovými ovládači RTS a bezdrátovými slunečními čidly RTS.

UPOZORNĚNÍ! Dálkové ovládače Inis RT, Inis RTS ani ovládače Keygo, Keytis 2/4 RTS a kódové klávesnice RTS **nelze** použít pro ovládání pohonu Oximo 40 WireFree™ RTS.

Pohon Oximo 40 WireFree™ RTS je vybaven těmito funkcemi :

- rozpoznání překážky pro ochranu rolety a pohonu
- rozpoznání přimrznutí rolety k parapetu
- kontrola stavu nabití baterie pro ochranu před jejím úplným vybitím

2. Bezpečnost

2.1 Obecné zásady

Před nainstalováním a používáním tohoto výrobku si pozorně přečtěte následující návod k použití.

Tento výrobek Somfy musí být nainstalován odborným pracovníkem profesionální montážní firmy, pro kterého je návod určen.

Technický pracovník, provádějící instalaci výrobku, je odpovědný za dodržení montážních norem a právních předpisů platných v zemi, ve které instalaci provádí a musí také informovat zákazníka o způsobu používání a údržbě výrobku.

Není dovoleno používat výrobek jiným způsobem, než jak stanoví výrobce - firma Somfy. Spolu s nedodržením pokynů v tomto návodu to bude mít za následek ztrátu záruky na výrobek.

Společnost Somfy v tomto případě nenese odpovědnost za vzniklé následky či škodu.

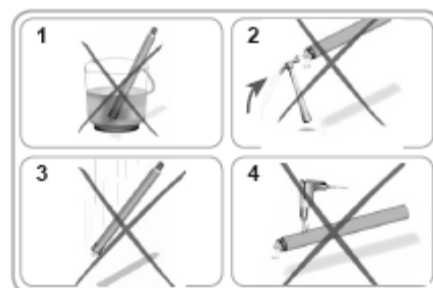
Před instalací si ověřte použitelnost tohoto výrobku s odpovídajícím příslušenstvím!

2.2 Všeobecné bezpečnostní pokyny

Dodržujte bezpečnostní pokyny a doporučení uvedené v tomto návodu, stejně jako další instrukce v příloženém samostatném letáku "Bezpečnostní pokyny".

2.2.1 Pohon

- 1) Pohonnou jednotku nikdy neponořujte do vody ani jiných kapalin!
- 2) Zabraňte nárazům!
- 3) Zabraňte pádům pohonu!
- 4) Do pohonu nikdy nevrtejte!



2.2.2 Baterie

- Viz Návod k použití Oximo WireFree™ Battery

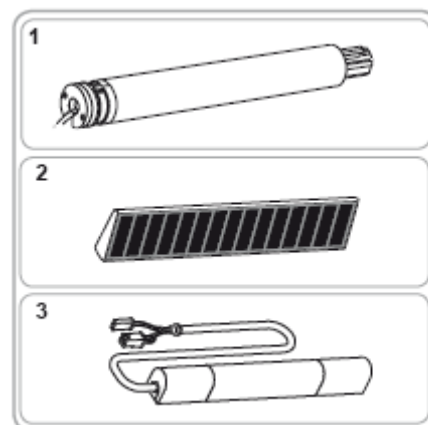
2.2.3 Pohon

- Viz Návod k použití Oximo WireFree™ Solar Panel

3. Obsah soupravy

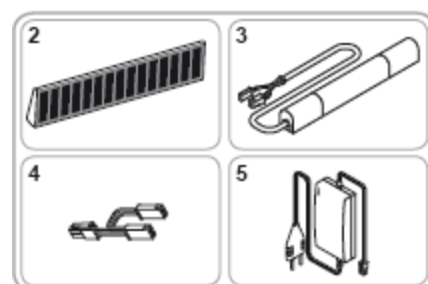
3.1 Součásti soupravy

- 1x Oximo 40 DC RTS: trubkový pohon (1)
- 1x Oximo WireFree™ Solar Panel: přídatný 12V sluneční panel (2)
- 1x Oximo WireFree™ Battery: výměnná baterie NiMH 12V /2,2 Ah (3)



3.2 Příslušenství

- 1x Oximo WireFree™ Solar Panel: přídatný 12V sluneční panel (2)
- 1x Oximo WireFree™ Battery: náhradní baterie NiMH 12V/2,2 Ah (3)
- 1x Oximo WireFree™ Y Cable: kabelová rozdvojka "Y" pro připojení druhého slunečního panelu (4) - (obj. č. 1780971)
- 1x Oximo WireFree™ Power Supply: externí nabíječ baterie (5) - (obj. č. 9015006)



4. Montáž

4.1 Doporučení pro montáž

4.1.1 Umístění pohonu, vzdálenosti

Všechny tři komponenty soupravy Oximo 40 WireFree™ RTS musí být nainstalovány na stejné straně jako roleta, kterou ovládají.

Somfy doporučuje montovat jednotlivé části soupravy postupně od levé strany roletového boxu, zejména pak sluneční panel.

Kdyby byly jednotlivé části soupravy namontovány na pravé straně roletového boxu, nebylo by pak možné v případě nutnosti přidat druhý sluneční panel.

Vzdálenosti:

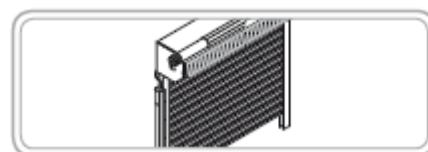
- Mezi dvěma instalovanými pohony RTS musí být dodržena minimální vzdálenost 20 cm.
- Mezi pohonem Oximo 40 DC RTS a ovládačem RTS musí být minimální vzdálenost 30 cm.

4.1.2 Umístění slunečního panelu

- viz Návod k použití Oximo 40 WireFree™ Solar Panel

4.1.3 Umístění baterie

- viz Návod k použití Oximo 40 WireFree™ Battery



4.2 První nabití baterie

- viz Návod k použití Oximo 40 WireFree™ Battery

4.3 Montáž slunečního panelu

- viz Návod k použití Oximo 40 WireFree™ Solar Panel

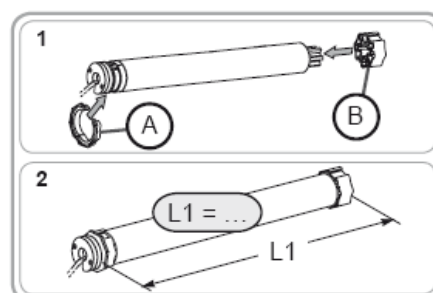
4.4 Montáž baterie

- viz Návod k použití Oximo 40 WireFree™ Battery

4.5 Montáž pohonu

4.5.1 Příprava pohonu

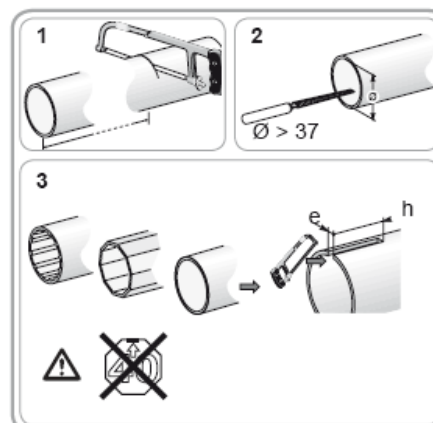
- 1) Nasadte adaptér (A) a unášeč (B) na pohon.
- 2) Změřte délku (L1) mezi hlavou pohonu a koncem unášeče.



4.5.2 Příprava hřídele

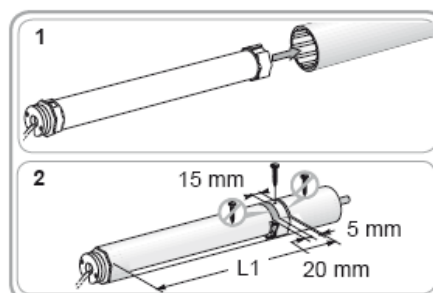
POZOR! Je zakázáno používat osmihranné hřídele SW40 s vnitřním švem!

- 1) Hřídel zařízněte na požadovanou délku.
- 2) Řez zbavte otřepů a vnitřek hřídele kovových pilin.
- 3) U přesných hřídelí vysekněte výřez o těchto rozměrech:
 - e = 5,5 mm
 - h = 8 mm



4.5.3 Vestavba pohonu do hřídele

- 1) Vsuňte pohon do hřídele.
U přesných hřídelí nasadte připravený výřez na výstupek adaptéru.
- 2) Připevněte hřídel k unášeči třemi samořeznými šrouby Ø 5 mm nebo ocelovými trhacími nýty Ø 4 mm umístěnými:
 - minimálně 5 mm od vnějšího okraje unášeče (L1-5)
 - a maximálně 15 mm od vnějšího okraje unášeče

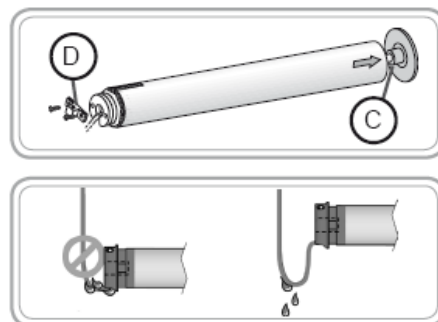


POZOR! Šrouby (nýty) nesmějí být nikdy zašroubovány (přinýtovány) do pohonu, ale vždy pouze do unášeče!

4.5.4 Montáž hřídele s pohonem

- Hřídel s vloženým pohonem nasadte do protiložiska (C).
- Hlavu pohonu nasadte do uložení (D).

Pozor ! Na přívodním kabelu vytvořte odkapovou smyčku, aby do pohonu nemohla zatékat voda!



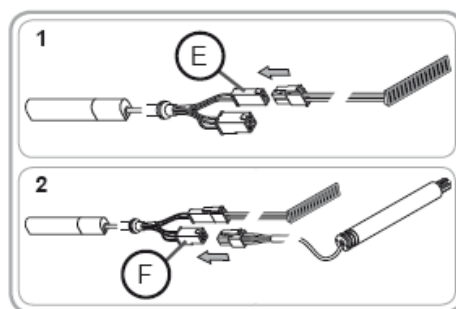
5. Zapojení

POZOR! Kabely a konektory musí být uchyceny tak, aby nedošlo k jejich kontaktu s pohybující se roletou.

Somfy doporučuje umístit konektory za bočnici roletového boxu a upevnit je uvnitř roletového boxu vhodným způsobem, aby nedošlo k jejich poškození.

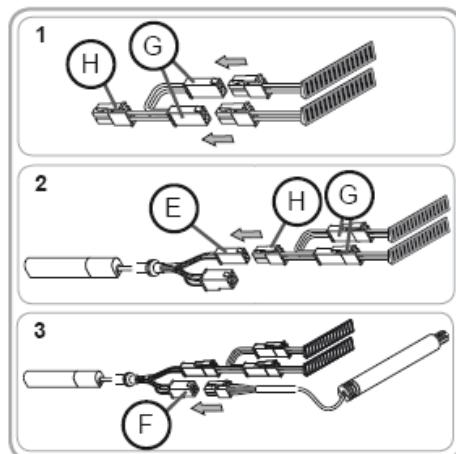
5.1 Zapojení s jedním slunečním panelem

- 1) Sluneční panel propojte s baterií pomocí konektoru se dvěma kontakty (E).
- 2) Pohon Oximo 40 DC RTS propojte s baterií pomocí konektoru se čtyřmi kontakty (F).



5.2 Zapojení se dvěma slunečními panely

- 1) Sluneční panely zapojte do dvou konektorů se dvěma kontakty (G) na speciálním kabelu "Y" (není v dodávce, objednává se samostatně).
 - viz návod k použití pro Oximo 40 WireFree™ Solar Panel
- 2) Konektor se dvěma kontakty (H) na kabelu "Y" pak zapojte do konektoru se dvěma kontakty (E) na kabelu baterie.
- 3) Pohon Oximo 40 DC RTS připojte k baterii pomocí konektoru se čtyřmi kontakty (F).



6. Uvedení do provozu

Pro uvedení pohonu Oximo 40 DC RTS do provozu je nutné použít výhradně dálkový ovládač s tlačítky Nahoru, Dolů a Stop (Telis RTS, Centralis RTS, Situo RTS).

POZOR! Dálkový ovládač **Impresario Chronis RTS** nelze použít pro uvedení pohonu Oximo 40 WireFree™ RTS do provozu!

Dálkové ovládače **Inis RT, Inis RTS, Keygo a Keytis 2/4 RTS** nelze použít ani pro uvedení pohonu Oximo 40 WireFree™ RTS do provozu, ani pro jeho ovládání!

POZOR! Pokud bude prováděna instalace více pohonů, může být aktivován vždy pouze jeden pohon. Postup, jak pohon aktivovat resp. deaktivovat pomocí tlačítka PROG na baterii, naleznete v odstavci 6.6.

6.1 Naučení nastavovacího dálkového ovladače RTS do paměti pohonu

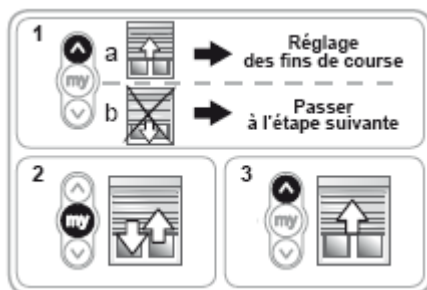
POZOR! Před uvedením pohonu Oximo 40 WireFree™ RTS do provozu musí být baterie odborně nabita na plnou kapacitu externím nabíječem Somfy (viz návod k použití pro Oximo 40 WireFree™ Battery).

- 1) Podle postupu uvedeného v kapitole 4. "Montáž" připojte pohon k napájecímu napětí (baterii a slunečnímu panelu).
- 2) Stiskněte současně tlačítka NAHORU a DOLŮ na dálkovém ovladači RTS:
 - roleta provede krátký pohyb nahoru a dolů; nastavovací ovladač je uložen do paměti pohonu.



6.2 Kontrola směru otáčení

- 1) Stiskněte tlačítko NAHORU na dálkovém ovladači RTS:
 - a) pokud se roleta pohybuje nahoru, je směr otáčení správný:
 - Přejděte na odstavce 6.3 Nastavení koncových poloh
 - b) Pokud se roleta pohybuje dolů, je směr otáčení nesprávný:
 - Provedte následující krok:
- 2) Stiskněte a podržte tlačítko STOP/my na nastavovacím ovladači RTS, dokud se roleta nepohne krátce nahoru a dolů:
 - Směr otáčení byl změněn.
- 3) Stiskněte tlačítko NAHORU na dálkovém ovladači RTS pro kontrolu směru otáčení.



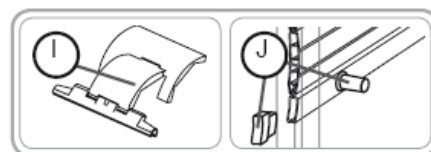
6.3 Nastavení koncových poloh a naučení prvního dálkového ovladače RTS

Nastavení koncových poloh závisí na konstrukci rolety - zda jsou použity pružné (ocelové) nebo pevné závěsy a zda je roleta vybavena zarážkami na koncové lamele.

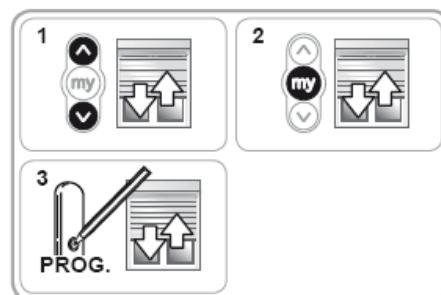
6.3.1 Roleta s pevnými závěsy a zarážkami na koncové lamele

Pokud je roleta opatřena pevnými závěsy (I) a zarážkami na koncové lamele (J), nastaví si pohon koncové polohy automaticky. Pro nastavení pohonu proveďte tyto kroky:

- 1) Stiskněte současně tlačítka NAHORU a DOLŮ na dálkovém ovladači RTS a přidržte je, dokud se roleta krátce nepohne nahoru a dolů.

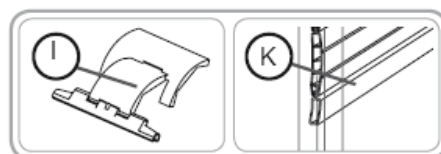


- 2) Stiskněte a podržte tlačítko STOP/my, dokud se roleta krátce nepohne nahoru a dolů.
 - Nastavení koncových poloh je provedeno
- 3) Stiskněte tlačítko PROG na nastavovacím dálkovém ovládači RTS.
 - Roleta se krátce pohne nahoru a dolů.
 - Uvedení pohonu do provozu je ukončeno. Nastavovací dálkový ovládač je naučen jako první uživatelský dálkový ovládač.



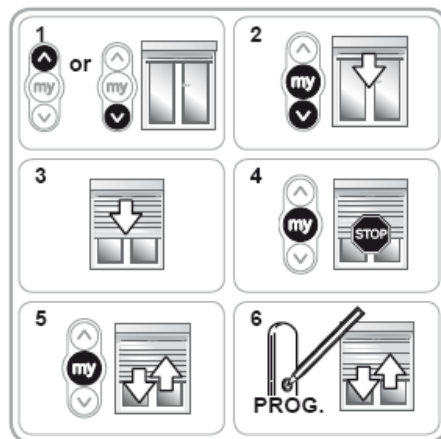
6.3.2 Roleta s pevnými závěsy a bez zarážek na koncové lamele

Pokud je roleta opatřena pevnými závěsy (I), ale nemá zarážky na koncové lamele (K), pak si spodní koncovou polohu pohon nastaví automaticky. Horní koncová poloha se musí nastavit ručně pomocí dálkového ovládače RTS.



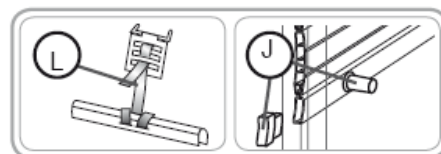
Nastavení horní koncové polohy

- 1) Nastavte pomocí dálkového ovládače roletu do požadované horní koncové polohy.
 - V případě potřeby lze polohu rolety upravit tlačítka NAHORU a DOLŮ.
- 2) Stiskněte současně tlačítka STOP/my a DOLŮ:
 - Roleta se rozjede směrem dolů a v pohybu bude pokračovat i po uvolnění tlačítek na ovládači.
- 3) Nechte roletu sjet asi do poloviny její výšky.
- 4) Krátkým stiskem tlačítka STOP/my zastavte pohyb rolety.
- 5) Znovu stiskněte tlačítko STOP/my a podržte je, dokud se roleta krátce nepohne nahoru a dolů.
 - nastavení koncových poloh je provedeno.
- 6) Stiskněte tlačítko PROG na nastavovacím dálkovém ovládači RTS.
 - Roleta se krátce pohne nahoru a dolů.
 - Uvedení pohonu do provozu je ukončeno. Nastavovací dálkový ovládač je naučen jako první uživatelský dálkový ovládač.



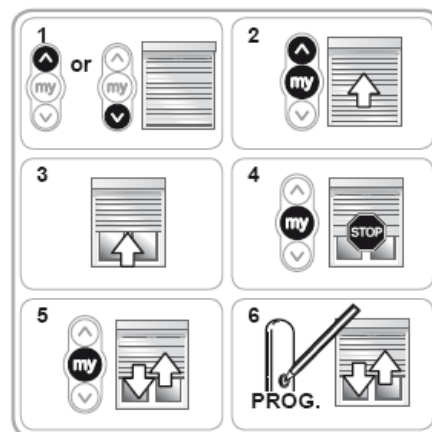
6.3.3 Roleta s pružnými závěsy a se zarážkami na koncové lamele

Pokud je roleta opatřena pružnými závěsy (L) a zarážkami na koncové lamele (J), nastaví si pohon horní koncovou polohu automaticky. Dolní koncová poloha se musí nastavit ručně pomocí dálkového ovládače RTS.



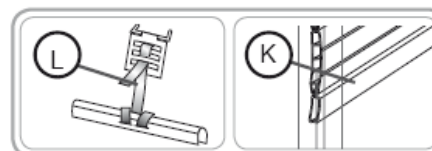
Nastavení dolní koncové polohy

- 1) Nastavte pomocí dálkového ovládače roletu do požadované dolní koncové polohy.
 - V případě potřeby lze polohu rolety upravit tlačítka NAHORU a DOLŮ.
- 2) Stiskněte současně tlačítka STOP/my a NAHORU:
 - roleta se rozjede směrem nahoru a v pohybu bude pokračovat i po uvolnění tlačítek na ovladači.
- 3) Nechte roletu vyjet asi do poloviny její výšky.
- 4) Krátkým stiskem tlačítka STOP/my zastavte pohyb rolety.
- 5) Znovu stiskněte tlačítko STOP/my a podržte je, dokud se roleta krátce nepohne nahoru a dolů.
 - nastavení koncových poloh je provedeno.
- 6) Stiskněte tlačítko PROG na nastavovacím dálkovém ovládači RTS.
 - Roleta se krátce pohne nahoru a dolů.
 - Uvedení pohonu do provozu je ukončeno. Nastavovací dálkový ovládač je naučen jako první uživatelský dálkový ovládač.



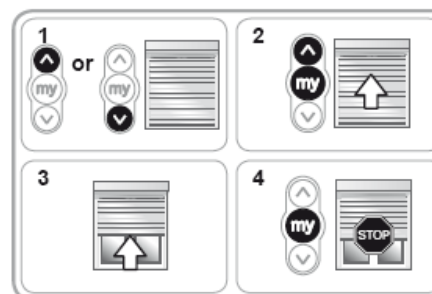
6.3.4 Roleta s pružnými závěsy a bez zarážek na koncové lamele

Pokud je roleta opatřena pružnými závěsy (L) a nemá zarážky na koncové lamele (K), musí se obě koncové polohy (dolní i horní) nastavit ručně pomocí dálkového ovládače RTS.



Nastavení dolní koncové polohy

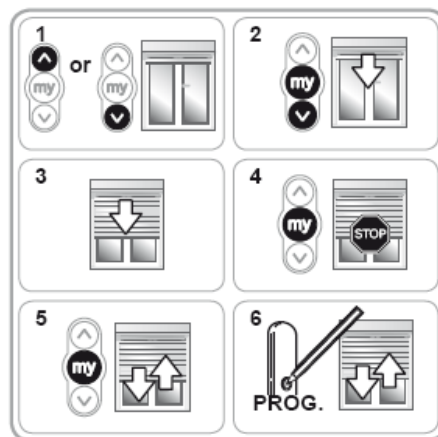
- 1) Nastavte pomocí dálkového ovládače roletu do požadované dolní koncové polohy.
 - V případě potřeby lze polohu rolety upravit tlačítka NAHORU a DOLŮ.
- 2) Stiskněte současně tlačítka STOP/my a NAHORU:
 - roleta se rozjede směrem nahoru a v pohybu bude pokračovat i po uvolnění tlačítek na ovladači.
- 3) Nechte roletu vyjet asi do poloviny její výšky.
- 4) Krátkým stiskem tlačítka STOP/my zastavte pohyb rolety.



Dále pokračujte nastavením horní koncové polohy.

Nastavení horní koncové polohy

- 1) Nastavte pomocí dálkového ovládače roletu do požadované horní koncové polohy.
 - V případě potřeby lze polohu rolety upravit tlačítka NAHORU a DOLŮ.
- 2) Stiskněte současně tlačítka STOP/my a DOLŮ:
 - Roleta se rozjede směrem dolů a v pohybu bude pokračovat i po uvolnění tlačítek na ovládači.
- 3) Nechte roletu sjet asi do poloviny její výšky.
- 4) Krátkým stiskem tlačítka STOP/my zastavte pohyb rolety.
- 5) Znovu stiskněte tlačítko STOP/my a podržte je, dokud se roleta krátce nepohne nahoru a dolů.
 - nastavení koncových poloh je provedeno.
- 6) Stiskněte tlačítko PROG na nastavovacím dálkovém ovládači RTS.
 - Roleta se krátce pohne nahoru a dolů.
 - Uvedení pohonu do provozu je ukončeno. Nastavovací dálkový ovládač je naučen jako první uživatelský dálkový ovládač.



6.4 Kontrola nastavení

Zkontrolujte nastavení horní a dolní koncové polohy pomocí dálkového ovládače RTS.

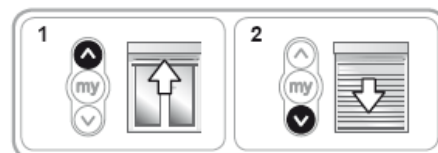
6.5 Mezipoloha "my"

Jakmile je dokončeno uvedení pohonu Oximo 40 DC RTS do provozu podle odstavce 6.3, pohon si automaticky nastaví tzv. mezipolohu, která odpovídá spuštěné roletě s otevřenými větracími štěrbinami (roleta ve stínící poloze).

Změna nastavení mezipolohy – viz odstavec 8.1.

Aktivace automaticky nastavené mezipolohy

Nechte pohon provést jeden úplný cyklus rolety. Úplný cyklus je pohyb rolety nahoru a dolů až do obou koncových poloh. Tím se automaticky nastavená mezipoloha aktivuje.



6.6 Aktivace / deaktivace pohonu

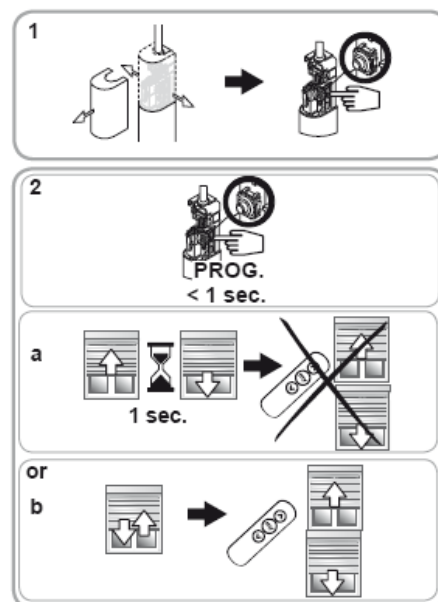
Pohon lze deaktivovat pro případné převážení, delší odstavení z provozu nebo když se v blízkosti uvádí do provozu jiný RTS pohon pomocí tlačítka PROG na napájecí baterii pohonu.

Omezí se tak vybíjení baterie a zabrání se nebezpečí nechtěné operace s pohonem (chybné naprogramování apod.).

Tuto funkci lze používat až po propojení všech součástí soupravy.

Postup při aktivaci / deaktivaci pohonu:

- 1) Přístup k tlačítku PROG získáte po demontáži plastového krytu baterie na straně přívodního kabelu
 - viz návod k použití pro Oximo 40 WireFree™ Battery
- 2) Krátce (max. 1s) stiskněte tlačítko PROG
 - a) Pokud se roleta pohne jedním směrem a po prodlevě 1s pak druhým směrem:
 - baterie deaktivovala pohon- roleta nebude reagovat na signály z dálkových ovládačů ani z bezdrátových čidel.
 - b) Pokud se roleta krátce pohne nahoru a dolů:
 - baterie aktivovala pohon - roleta se bude pohybovat podle přijatých řídicích signálů z dálkových ovládačů a z bezdrátových čidel.
- 3) Nasadte zpět plastový kryt baterie.



POZNÁMKA: Po instalaci rolety se použitím dálkového ovládače přesvědčte, že je pohon aktivován a reaguje na řídicí povely.

7. Obsluha a funkce pohonu**7.1 Použití ovládače RTS**

UPOZORNĚNÍ: Pohon nereaguje na povely zadávané ovládacím kolečkem ovladačů Telis Modulis RTS.

7.1.1 Mezipoloha "my"

Pokud je pohon v klidu v libovolné poloze, stiskněte krátce tlačítko STOP/my:

- Roleta se dá do pohybu a zastaví se v mezipoloze "my".

Pokud roleta zůstane stát ve své původní poloze, buď nebyla funkce mezipolohy aktivována, nebo není v paměti pohonu uložena žádná mezipoloha. Aktivace mezipolohy - viz odstavec 6.5.

**7.1.2 Tlačítka NAHORU a DOLŮ**

Krátkým stiskem tlačítka NAHORU nebo DOLŮ:

- roleta se začne pohybovat nahoru nebo dolů až do své koncové polohy.

**7.1.3 Funkce STOP**

Pokud je roleta v pohybu, stiskem tlačítka STOP/my:

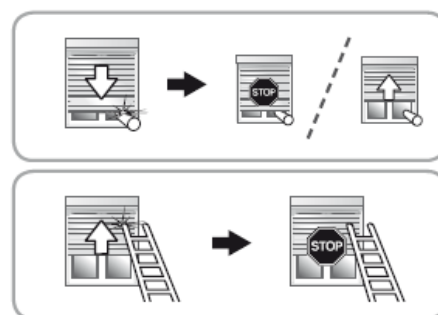
- Roleta se ihned zastaví.



7.2 Rozpoznání překážky

Tato funkce chrání roletu před poškozením a umožňuje případné překážky odstranit. Automatické rozpoznání překážky ve směru pohybu dolů funguje pouze u rolet opatřených pevnými závěsy a pevným roletovým boxem.

- Pokud roleta narazí na překážku při pohybu směrem dolů, pak podle místa nárazu do překážky:
 - Roleta se automaticky zastaví a zůstane stát.
 - Roleta se automaticky zastaví a pak vyjede nahoru.
- Pokud pohon rozpozná překážku při pohybu nahoru:
 - Roleta se automaticky zastaví a zůstane stát.



7.3 Ochrana proti přimrznutí rolety

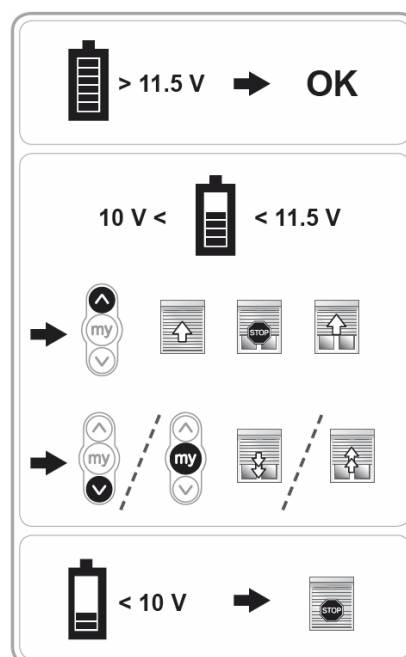
Ochrana proti přimrznutí pracuje na stejném principu jako rozpoznání překážky:

- Pokud pohon zjistí odpor při pohybu nahoru:
 - automaticky se zastaví, aby ochránil roletu.
 - Roleta zůstává v původní poloze.

7.4 Ochrana proti nadměrnému vybití baterie

Pokaždé, když pohon přijme povel k pohybu nahoru nebo dolů, provede kontrolu, zda napětí baterie nepokleslo pod 10 V.

- Pokud je napětí baterie vyšší než 11,5 V - pohon pracuje normálně.
- Pokud je napětí baterie v rozmezí 10 ... 11,5 V:
 - po stisku tlačítka Nahoru se roleta během pohybu nahoru krátce zastaví.
 - při stisku tlačítka Dolů nebo STOP/my roleta neprovede požadovanou operaci, ale vykoná dva krátké pohyby za sebou stejným směrem.
 - Tato odezva upozorňuje na nízké napětí baterie.
- Pokud je napětí baterie nižší než 10 V:
 - pohon nebude fungovat.



Díky dobíjení ze slunečního panelu se však baterie po určité době opět nabije a její napětí se zvýší na hodnotu přes 12 V. Pohon poté zase bude pracovat normálně.

Baterii lze též alternativně dobít externím nabíječem Somfy.

- viz návod k použití pro Oximo WireFree™ Battery

UPOZORNĚNÍ! Nikdy nenechte baterii úplně vybit!

7.5 Spolupráce s bezdrátovými slunečními čidly

Naučení nového nebo vymazání naučeného bezdrátového čidla – viz odst. 8.3.

Reakce pohonu (rolety) na signály bezdrátových slunečních čidel závisí na aktuální poloze, ve které se roleta nachází.

Na signály **větrných čidel** (resp. na signály týkající se větru u kombinovaných slunečních a větrných čidel) pohon **nereaguje**.

UPOZORNĚNÍ: Pokud by větrné čidlo do paměti pohonu naučeno bylo, pohon by sice na vítr nereagoval, ale mohl by (podle polohy rolety, viz níže) každých 15 minut vytáhnout roletu do horní koncové polohy, neboť k aktuální informaci o rychlosti větru se trvale vysílá informace "zataženo".

7.5.1 Roleta není v dolní koncové poloze

Spolupráce pohonu Oximo 40 DC RTS s bezdrátovými slunečními čidly RTS je možná pouze tehdy, je-li čidlo naučeno do paměti pohonu, je **zapnuta** funkce sluneční automatiky, je **aktivována** (uložena) funkce mezipolohy a napětí baterie je vyšší než 11,5 V. Pak se bude roleta nastavovat podle signálů z čidla.

7.5.1.1 Slunečno

- Pokud intenzita slunečního svitu nepřetržitě po dobu dvou minut přesáhne mezní hodnotu, nastavenou na bezdrátovém slunečním čidle, roleta najede do mezipolohy "my", uložené v paměti pohonu.



7.5.1.2. Zataženo

- Pokud intenzita slunečního svitu nepřetržitě po dobu 15 až 30 minut klesne pod mezní hodnotu, nastavenou na slunečním čidle, roleta vyjede do horní koncové polohy. Čekací doba závisí na předchozí době slunečního svitu (čím delší slunečno, tím kratší čekací doba).



7.5.2 Roleta je v dolní koncové poloze

Pokud se roleta nachází ve své dolní koncové poloze, pak nereaguje na signály ze slunečního čidla a zůstává trvale v této poloze.

UPOZORNĚNÍ: Pohon musí v dolní koncové poloze sám vypnout, nesmí být zastaven povelom STOP.



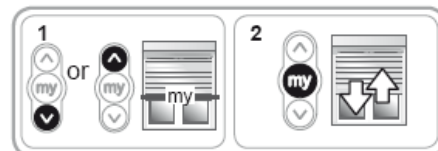
8. Další možnosti nastavení

8.1 Mezipoloha "my"

8.1.1 Změna uložené mezipolohy

Přesvědčte se, že funkce mezipolohy byla aktivována (viz odst. 6.5)

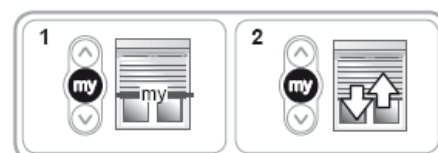
- 1) Pomocí tlačítek NAHORU a DOLŮ na dálkovém ovladači nastavte roletu do nově požadované mezipolohy "my".
- 2) Stiskněte a přidržte tlačítko STOP/my, dokud se roleta krátce nepohne nahoru a dolů.
 - Nová mezipoloha "my" je uložena do paměti.



8.1.2 Úplné zrušení mezipolohy

Přesvědčte se, že byla funkce mezipolohy aktivována (viz odst. 6.5)

- 1) Stiskněte tlačítko STOP/my:
 - Roleta se dá do pohybu a zastaví se v aktuálně uložené mezipoloze.
- 2) Stiskněte opět tlačítko STOP/my a držte je stisknuté, dokud se roleta krátce nepohne nahoru a dolů:
 - Mezipoloha "my" je zcela zrušena (bez uložení nové).



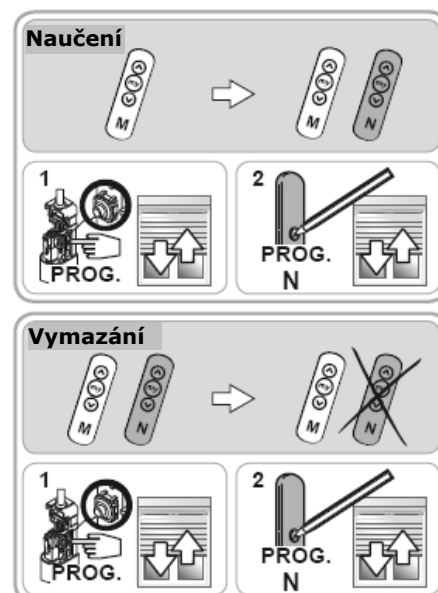
UPOZORNĚNÍ: Pokud využíváte funkci sluneční automatiky, přestane nyní pohon reagovat na signály slunečních čidel (viz odst. 7.5).

8.2 Naučení / vymazání ovládačů RTS

Do paměti pohonu Oximo 40 DC RTS lze uložit maximálně 12 dálkových ovládačů, z toho mohou být nejvýše 3 bezdrátová sluneční čidla.

Postup pro naučení i vymazání ovládače je stejný.

- Na baterii sejměte kryt, aby byl možný přístup k tlačítku PROG.
- 1) Stiskněte a přidržte tlačítko PROG na baterii, dokud se roleta krátce nepohne nahoru a dolů.
 - Pohon se nyní na dobu 2 minut nachází v programovacím režimu.
 - 2) Na ovládači RTS (N), který chcete naučit nebo vymazat z paměti pohonu, krátce stiskněte tlačítko PROG :
 - Roleta se krátce pohne nahoru a dolů.
 - Dálkový ovládač RTS (N) je naučen do (resp. vymazán z) paměti pohonu.



POZNÁMKA: Lze postupovat i podle Návodu k použití konkrétního dálkového ovládače.

8.3 Naučení / vymazání bezdrátových slunečních čidel RTS

Do paměti pohonu Oximo 40 WireFree™ RTS lze uložit nejvíce tři čidla.

Postup pro naučení i vymazání čidla je stejný.

- Přesvědčte se, že byla funkce mezipolohy aktivována (viz odst. 6.5). Jen tak je zaručena správná funkce čidla.

- Na baterii sejměte kryt, aby byl možný přístup k tlačítku PROG.

1) Stiskněte a přidržte tlačítko PROG na baterii, dokud se roleta krátce nepohne nahoru a dolů.

➤ Pohon se nyní na dobu 2 minut nachází v programovacím režimu.

2) Na bezdrátovém čidle RTS (O), které chcete naučit nebo vymazat z paměti pohonu, krátce stiskněte tlačítko PROG :

➤ Roleta se krátce pohne nahoru a dolů.

➤ Bezdrátové čidlo RTS (O) je naučeno do (resp. vymazáno z) paměti pohonu.



Pro podrobnější pokyny k používání slunečních čidel nahlédněte do příslušného Návodu k použití.

8.4 Změna nastavení koncových poloh

Nastavení a úpravy koncových poloh závisí na typu provedení rolety - zda jsou použity pružné (ocelové) nebo pevné závěsy a zda roleta je nebo není vybavena zarážkami na koncové lamele.

8.4.1 Roleta s pevnými závěsy a zarážkami na koncové lamele

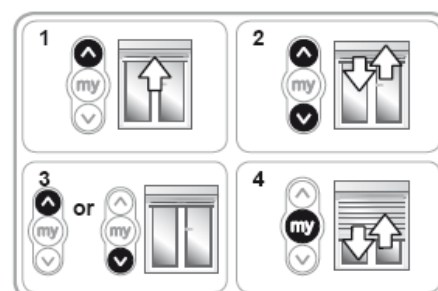
Pokud je roleta opatřena pevnými závěsy a zarážkami na koncové lamele, pohon si koncové polohy každých 56 cyklů a také vždy po odpojení napájecího napětí opraví a nastaví automaticky.

8.4.2 S pevnými závěsy a bez zarážek na koncové lamele

Pokud je roleta opatřena pevnými závěsy, ale nemá zarážky na koncové lamele, je možné změnit nastavení horní koncové polohy. Dolní koncová poloha se nastaví automaticky.

Změna nastavení horní koncové polohy

- 1) Zadejte povel NAHORU a nechte roletu zastavit ve stávající horní koncové poloze.
- 2) Současně stiskněte a přidržte tlačítka NAHORU a DOLŮ na ovladači, dokud se roleta krátce nepohne nahoru a dolů.
- 3) Pomocí tlačítek NAHORU a DOLŮ nastavte novou horní koncovou polohu rolety.



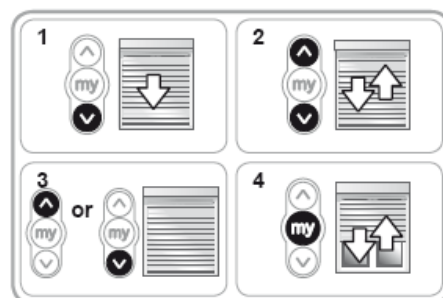
- 4) Stiskněte a přidržte tlačítko STOP/my, dokud se roleta krátce nepohne nahoru a dolů:
 - Do paměti pohonu je uložena nová horní koncová poloha.

8.4.3 Roleta s pružnými závěsy a se zarážkami na koncové lamele

Pokud je roleta opatřena pružnými závěsy a má zarážky na koncové lamele, je možné změnit nastavení dolní koncové polohy. Horní koncová poloha se nastaví automaticky.

Změna nastavení dolní koncové polohy

- 1) Zadejte povel DOLŮ a nechte roletu zastavit ve stávající dolní koncové poloze.
- 2) Současně stiskněte a přidržte tlačítka NAHORU a DOLŮ na ovladači, dokud se roleta krátce nepohne nahoru a dolů.
- 3) Pomocí tlačítek NAHORU a DOLŮ nastavte novou dolní koncovou polohu rolety.
- 4) Stiskněte a přidržte tlačítko STOP/my, dokud se roleta krátce nepohne nahoru a dolů:
 - Do paměti pohonu je uložena nová dolní koncová poloha.

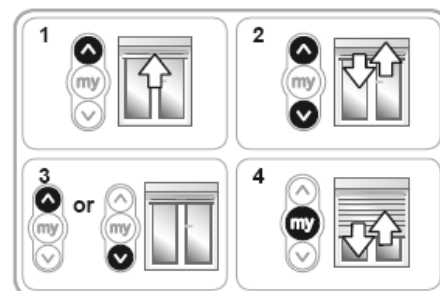


8.4.4 Roleta s pružnými závěsy a bez zarážek na koncové lamele.

Pokud je roleta opatřena pružnými závěsy a nemá zarážky na koncové lamele, je možné změnit nastavení obou koncových poloh - horní i dolní.

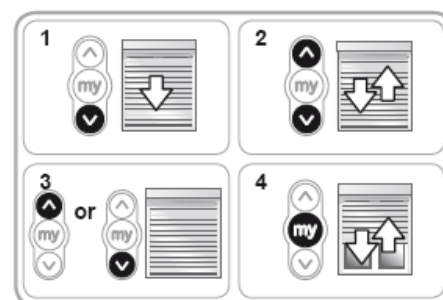
Změna nastavení horní koncové polohy

- 1) Zadejte povel NAHORU a nechte roletu zastavit ve stávající horní koncové poloze.
- 2) Současně stiskněte a přidržte tlačítka NAHORU a DOLŮ na ovladači, dokud se roleta krátce nepohne nahoru a dolů.
- 3) Pomocí tlačítek NAHORU a DOLŮ nastavte novou horní koncovou polohu rolety.
- 4) Stiskněte a přidržte tlačítko STOP/my, dokud se roleta krátce nepohne nahoru a dolů:
 - Do paměti pohonu je uložena nová horní koncová poloha.



Změna nastavení dolní koncové polohy

- 2) Zadejte povel DOLŮ a nechte roletu zastavit ve stávající dolní koncové poloze.
- 2) Současně stiskněte a přidržte tlačítka NAHORU a DOLŮ na ovladači, dokud se roleta krátce nepohne nahoru a dolů.
- 3) Pomocí tlačítek NAHORU a DOLŮ nastavte novou dolní koncovou polohu rolety.
- 4) Stiskněte a přidržte tlačítko STOP/my, dokud se roleta krátce nepohne nahoru a dolů:
 - Do paměti pohonu je uložena nová dolní koncová poloha.



9. Odstraňování závad

9.1 Nepracuje pohon Oximo 40 WireFree™ RTS správně?

Závada	Možná příčina	Řešení
Roleta nefunguje	Nesprávné zapojení	Překontrolujte zapojení a případně opravte
	Pohon je deaktivován	Aktivujte pohon tlačítkem PROG na baterii
	Vybitá baterie	Viz návod pro Oximo WireFree™ Battery
	Baterie ovládače je vybitá	Zkontrolujte baterii ovládače, ev. ji vyměňte
	Ovládač není použitelný pro pohon Oximo 40 WireFree™ RTS	Zkontrolujte použitelnost ovládače s pohonem, ev. jej vyměňte za jiný typ
	Použitý ovládač není naučen v paměti pohonu	Použijte již naučený ovládač nebo daný ovládač naučte do paměti
	Funkci ruší jiné rádiové zařízení	Vypněte rádiové zařízení v okolí
Po stisknutí tlačítka NAHORU se roleta při pohybu krátce zastaví	Baterie na hranici vybití	Viz návod pro Oximo 40 WireFree™ Battery
Po stisknutí tlačítka DOLŮ nebo STOP/my se roleta dvakrát pohne ve stejném směru	Baterie na hranici vybití	Viz návod pro Oximo 40 WireFree™ Battery
Po stisknutí tlačítka STOP/my zůstává roleta v původní poloze	Mezipoloha není aktivována	Aktivujte mezipolohu - odst. 6.5.
	Mezipoloha byla vymazána	Nastavte mezipolohu - odst. 8.1.
Roleta se krátce pohnula a pak se zastavila	Adaptér je špatně nasazený	Adaptér řádně nasadte
	Roleta je blokována ochranou proti přimrznutí	Počkejte, až se oteplí, nebo roletu uvolněte
Roleta se zastavila příliš brzo	Koncové polohy jsou špatně nastavené	Opravte koncové polohy - odst. 8.4
	Roleta narazila na překážku	Překážku odstraňte. Není-li žádná překážka vidět, zkontrolujte mechaniku rolety.
Není možné nastavit druhou koncovou polohu	Vzdálenost mezi oběma koncovými polohami je příliš malá	Zkontrolujte použitelnost pohonu pro danou roletu (délka)

9.2 Výměna ztraceného nebo poškozeného ovládače RTS nebo bezdrátového čidla RTS

➤ viz Návod k použití Oximo WireFree™ Battery

9.3 Návrat do výrobního stavu

➤ viz návod k použití Oximo WireFree™ Battery

9.4 Dobíjení a výměna baterie

➤ viz návod k použití Oximo WireFree™ Battery

9.5 Výměna a připojení dalšího slunečního panelu

➤ viz návod k použití Oximo WireFree™ Solar Panel

10. Technické údaje

10.1 Pohon

Napájecí napětí:	12 V=
Pracovní kmitočet:	433,42 MHz
Krytí:	IP 44
Pracovní teplota:	-20 ... +70°C
Max. počet RTS ovladačů:	12 (včetně bezdrátových čidel)
Max. počet bezdrátových čidel:	3

10.2 Sluneční panel

➤ viz návod k použití pro Oximo WireFree™ Solar Panel

10.3 Baterie

➤ viz návod k použití pro Oximo WireFree™ Battery

POZNÁMKY:

.....

.....

.....